



# HR-kuukausiraportti syyskuu 2022

Perusturva

  
**PORI**

# Henkilöstön lukumäärä

	2021	2022	
	9	9	
	lukumäärä	lukumäärä	ero
14130 PERUSTURVA	2 687	2 630	-57
Vakituiset	2 168	2 179	11
Sijaiset	372	304	-68
Muut määräaikaiset	125	115	-10
Oppisopimussuhteiset		1	1
Työllistetyt	22	31	9
<b>Kaikki yhteensä</b>	<b>2 687</b>	<b>2 630</b>	<b>-57</b>

30.9.2022

- Vakituisten määrä on hieman kasvanut vuoden takaisesta
- Sijaisten lukumäärä vaihtelee esimerkiksi sairauspoissaolojen mukaan, mutta parhaillaan heitä on vähemmän kuin vuosi sitten



# Henkilöstön lukumäärä yksiköittäin


	2021	2022	
	9	9	
	lukumäärä	lukumäärä	ero
14130 PERUSTURVA	2 687	2 630	-57
141300 Talous- ja hallintopalvelut	118	62	-56
Vakituiset	91	50	-41
Muut	27	12	-15
141310 Sosiaali- ja perhepalvelut	542	553	11
Vakituiset	431	445	14
Muut	111	108	-3
141320 Terveys- ja sairaalapalvelut	952	987	35
Vakituiset	761	796	35
Muut	191	191	0
141330 Iäkkäiden palvelut	1 075	1 028	-47
Vakituiset	885	888	3
Muut	190	140	-50
<b>Kaikki yhteensä</b>	<b>2 687</b>	<b>2 630</b>	<b>-57</b>

30.9.2022

- Talous ja hallintopalveluiden vakituisten määrä vuonna 2021 on taulukossa virheellinen. Noin 40 vakituista henkilöä kuuluisi sijoittua iäkkäiden palveluihin.
- Muutokset terveys- ja sairaalapalveluissa ja iäkkäiden palveluissa johtuu Noormarkun henkilöstön siirtymisestä terveys- ja sairaalapalveluihin 1.1.2022 alkaen
- Sosiaali- ja perhepalveluissa vakituisten kasvu johtuu onnistuneesta virkapohjien täytöistä ja uusista viroista.



# Palkallisten henkilötyövuosien kertymä yksiköittäin

	HTV2 2021	HTV2 2022	ero
 14130 PERUSTURVA	9	9	9
141300 Talous- ja hallintopalvelut	1 823	1 836	13
Vakituiset	105	44	-61
Muut	73	31	-42
141310 Sosiaali- ja perhepalvelut	32	13	-19
Vakituiset	367	383	17
Muut	260	271	11
141320 Terveys- ja sairaalapalvelut	107	113	5
Vakituiset	638	685	47
Muut	473	484	11
141330 Iäkkäiden palvelut	165	202	36
Vakituiset	713	724	11
Muut	547	556	9
<b>Kaikki yhteensä</b>	<b>1 823</b>	<b>1 836</b>	<b>13</b>

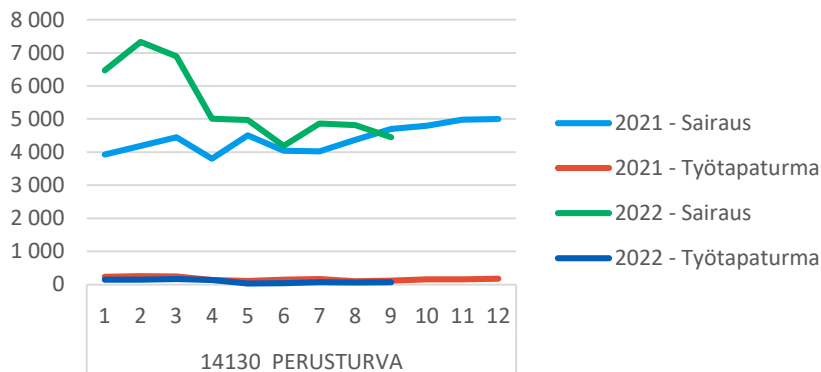
## Syyskuu 2022 (HTV2 kum.)

- Talous ja hallintopalveluiden vakituisten määrä vuonna 2021 on taulukossa virheellinen. Noin 40 vakituista henkilöä kuuluisi sijoittua terveys ja sairaalapalveluihin ja iäkkäiden palveluihin
- Näin ollen iäkkäiden palveluiden keskimääräinen henkilöstömäärä on vähentynyt noin 30 henkilötyövuotta
- Tämä vähenemä johtuu Noormarkun henkilöstön siirtymisestä terveys- ja sairaalapalveluihin 1.1.2022 alkaen
- Noormarkun henkilöstön siirtyminen näkyy Terveys- ja sairaalapalveluiden henkilötyövuosien kasvuna



# Yhteismitallistetut terveysterveysteiset poissaolot

Sairaus- ja työtapaturmapoissaolopäivät  
kuukausittain



## Syyskuu 2022

- Alkuvuonna poissaoloja oli merkittävästi, +24,5% enemmän kuin edeltävänä vuonna
- Syyskuussa poissaolot kuitenkin laskivat edeltävän vuoden tasolle

	2021	2022	2021 %	2022 %	ero
<b>9</b>	<b>Kalenteripäivää / HTV1 kum.</b>	<b>Kalenteripäivää / HTV1 kum.</b>	<b>Poissaolo-%</b>	<b>Poissaolo-%</b>	<b>Poissaolojen muutos-%</b>
<b>Sairaus</b>	18,71	23,80	5,1%	6,5%	27,2%
<b>Työtapaturma</b>	0,74	0,42	0,2%	0,1%	-44,0%
<b>Kaikki yhteensä</b>	<b>19,45</b>	<b>24,22</b>	<b>5,3%</b>	<b>6,6%</b>	<b>24,5%</b>



# Terveysperusteiset poissaolot koodeittain

- Suuri sairauspoissaolojen kasvu on johtunut lyhyistä esimiehen myöntämistä poissaoloista sekä yleisvaarallisen tartuntataudin vuoksi (korona)

	9				
Riviotzikot	2021 Kalenteripv_kum/HTV1_kum	2022 Kalenteripv_kum/HTV1_kum	2021 Poissaolo-%	2022 Poissaolo-%	
=14130 PERUSTURVA		19,45	24,22	5,3 %	6,6 %
Ammattitauti		0,02		0,0 %	
Liikennevahinko		0,03	0,02	0,0 %	0,0 %
Pakottavat perhesyyt (palkaton)		0,09	0,19	0,0 %	0,1 %
Sairausloma		15,32	14,01	4,2 %	3,8 %
Sairausloma,esimiehen lupa		2,34	4,06	0,6 %	1,1 %
Työmatkatapaturma		0,09	0,18	0,0 %	0,0 %
Työtapaturma		0,63	0,24	0,2 %	0,1 %
Vapaa-ajan tapaturma		0,90	0,90	0,2 %	0,2 %
Yleisvaarallinen tartuntatauti		0,02	4,62	0,0 %	1,3 %
<b>Kaikki yhteensä</b>		<b>19,45</b>	<b>24,22</b>	<b>5,3 %</b>	<b>6,6 %</b>



# Yhteismitallistetut terveysterveysteiset poissaolot palvelualueittain

Syyskuu 2022

- Sosiaali- ja perhepalveluissa poissaolot ovat lähes kaksinkertaistuneet edeltävään vuoteen verrattuna
- Terveysterveysteiset ja sairaalapaalveluissa poissaolot ovat kasvaneet myös merkittävästi
- lääkäreiden palveluissa poissaolot ovat kasvaneet maltillisemmin
- Talous- ja hallintopaalveluissa poissaoloja on saman verran kuin edeltävänä vuonna

9				
	2021 kalenteripv / HTV1 kum.	2022 kalenteripv / HTV1 kum.	2021 Poissaolo-%	2022 Poissaolo-%
14130 PERUSTURVA	19	24	5,3 %	6,6 %
141300 Talous- ja hallintopaalvelut	28	28	7,6 %	7,6 %
Sairaus	27	28	7,4 %	7,6 %
Työtapaturma	1		0,2 %	
141310 Sosiaali- ja perhepalvelut	11	21	3,1 %	5,7 %
Sairaus	10	20	2,8 %	5,6 %
Työtapaturma	1	0	0,3 %	0,1 %
141320 Terveysterveysteiset ja sairaalapaalvelut	15	22	4,2 %	6,0 %
Sairaus	15	22	4,1 %	5,9 %
Työtapaturma	0	0	0,1 %	0,1 %
141330 lääkäreiden palvelut	26	28	7,2 %	7,7 %
Sairaus	25	28	6,9 %	7,5 %
Työtapaturma	1	0	0,3 %	0,1 %
<b>Kaikki yhteensä</b>	<b>19</b>	<b>24</b>	<b>5,3 %</b>	<b>6,6 %</b>



# HTV-MÄÄRITELMÄT

## Henkilötyövuosi HTV

Henkilötyövuodella tarkoitetaan täyttä työaikaa tekevän henkilön koko vuoden työskentelyä. Osa-aikainen henkilö muutetaan henkilötyövuodeksi osa-aikaprosenttiaan vastaavasti (esim. osa-aikaisuus 50 %, koko vuoden työstä = 0,5 henkilötyövuosi). Vain osan vuotta palvelussuhteessa olleen työ lasketaan suhteessa koko vuoden työpäiviin (esim. työssä 1.3.–31.5. =  $92 / 365 = 0,25$  henkilötyövuotta).

Henkilöstön määrän vaihtelu, määrämittaiset työjaksot sekä osa-aikatyötä tekevien osuus henkilöstöstä vaikuttavat siihen, että henkilötyövuosi kuvaa paremmin vuoden aikana palvelussuhteessa ollutta työvoimaa kuin henkilöstömäärä tiettyinä päivinä.

- Henkilötyövuosi HTV1** = palveluksessaolopäivien lukumäärä kalenteripäivinä / 365 \* (osa-aikaprosentti/100)  
= keskimääräinen henkilöstömäärä vuodessa (htv1 sisältää myös palkattomat poissaolot)
- Henkilötyövuosi HTV2** = palkallisten palveluksessaolopäivien lukumäärä kalenteripäivinä / 365 \* (osa-aikaprosentti/100) = palkalliset henkilötyövuodet
- Henkilötyövuosi HTV3** = HTV2 – (palkalliset poissaolot)
- Henkilötyövuosi HTV4** = HTV3 + (yli- ja lisätyöt)

